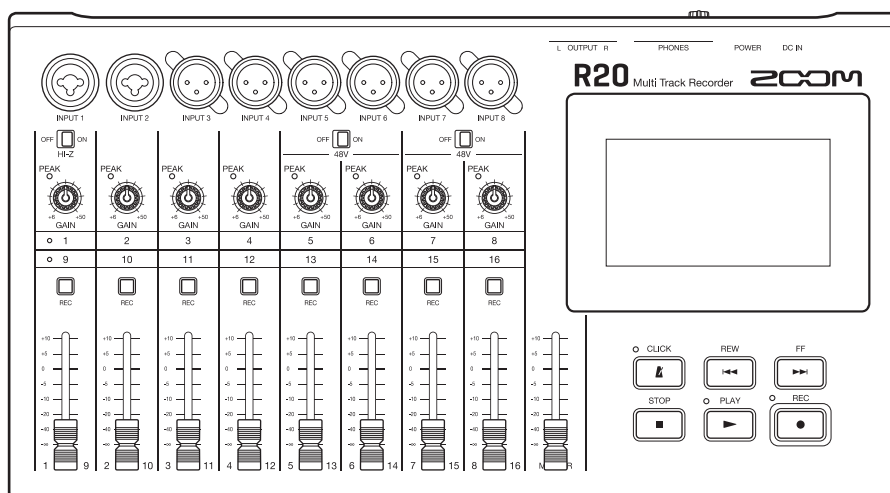


# R20

## Multi Track Recorder



## Version 2.0 追補マニュアル

ご使用になる前に「安全上の注意／使用上の注意」を必ずお読みください

© 2022 ZOOM CORPORATION

本マニュアルの一部または全部を無断で複製／転載することを禁じます。

文中の製品名、登録商標、会社名は、それぞれの会社に帰属します。文中のすべての商標および登録商標は、それらの識別のみを目的として記載されており、各所有者の著作権を侵害する意図はありません。  
白黒端末では正しく表示できません。

# Version 2.0 で追加された機能

---

## コントロールサーフェースに対応

---

R20 を USB オーディオインターフェースとして使用するとき、キーやフェーダーの操作で DAW を制御できるコントロールサーフェース機能を追加しました。

## 目次


---

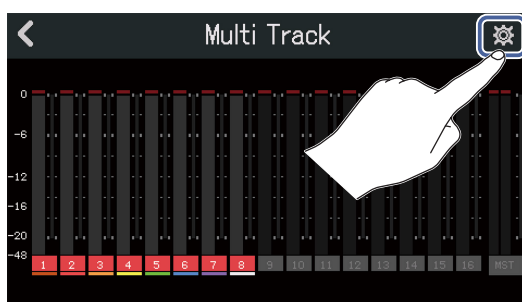
Version 2.0 で追加された機能 .....	2
目次 .....	2
コントロールサーフェースとして使用する .....	3
コントロールサーフェースを設定する .....	3
DAW を設定する .....	4
R20 の各操作子の機能 .....	4
付録 .....	5
ブロックダイアグラム .....	5

# コントロールサーフェースとして使用する

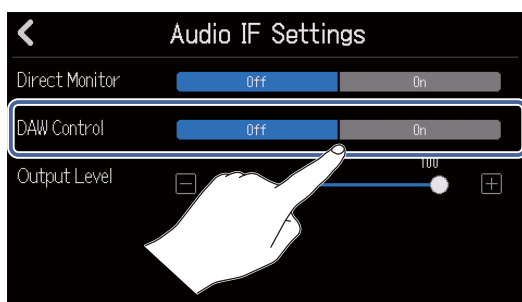
R20 を USB で接続しオーディオインターフェースとして動作している時に、R20 のキーやフェーダーを使って、DAW のトランスポート操作やミックス操作をリモートコントロールできます。

## コントロールサーフェースを設定する

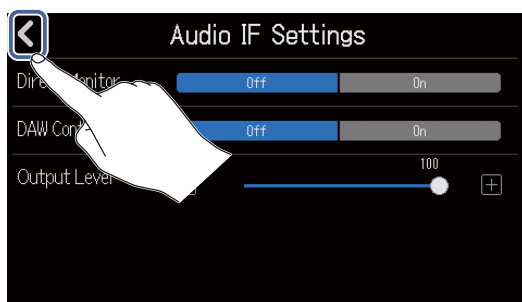
1. オーディオインターフェースの MultiTrack モードで PC と接続する
2. 「」をタップする

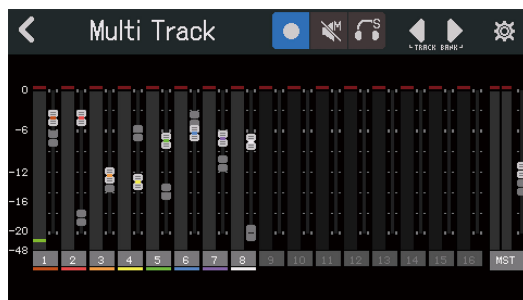


3. 「DAW Control」をタップし「On」に設定する



4. 「」をタップし戻る






## DAW を設定する

R20 のコントロールサーフェースは「Mackie Control」に準拠しています。

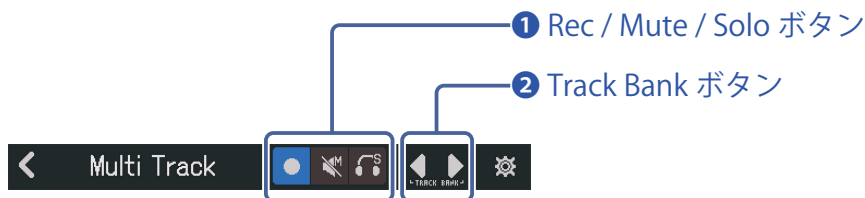
DAW の設定メニューから「デバイス」に「Mackie Control」を追加し、MIDI 入出力に「ZOOM R20」を選択してください。詳しくは各 DAW のマニュアルを参照してください。

## R20 の各操作子の機能

R20 の各操作子やディスプレイ上のボタンを操作すると DAW の各機能をコントロールできます。

各操作子	説明
	対応するトラックの Rec / Mute / Solo のオン / オフ切り替え
チャンネルフェーダー	対応するトラックのボリュームの操作
Master フェーダー	マスターボリュームの操作
	巻き戻し
	早送り
	停止
	再生
	録音

## ディスプレイ



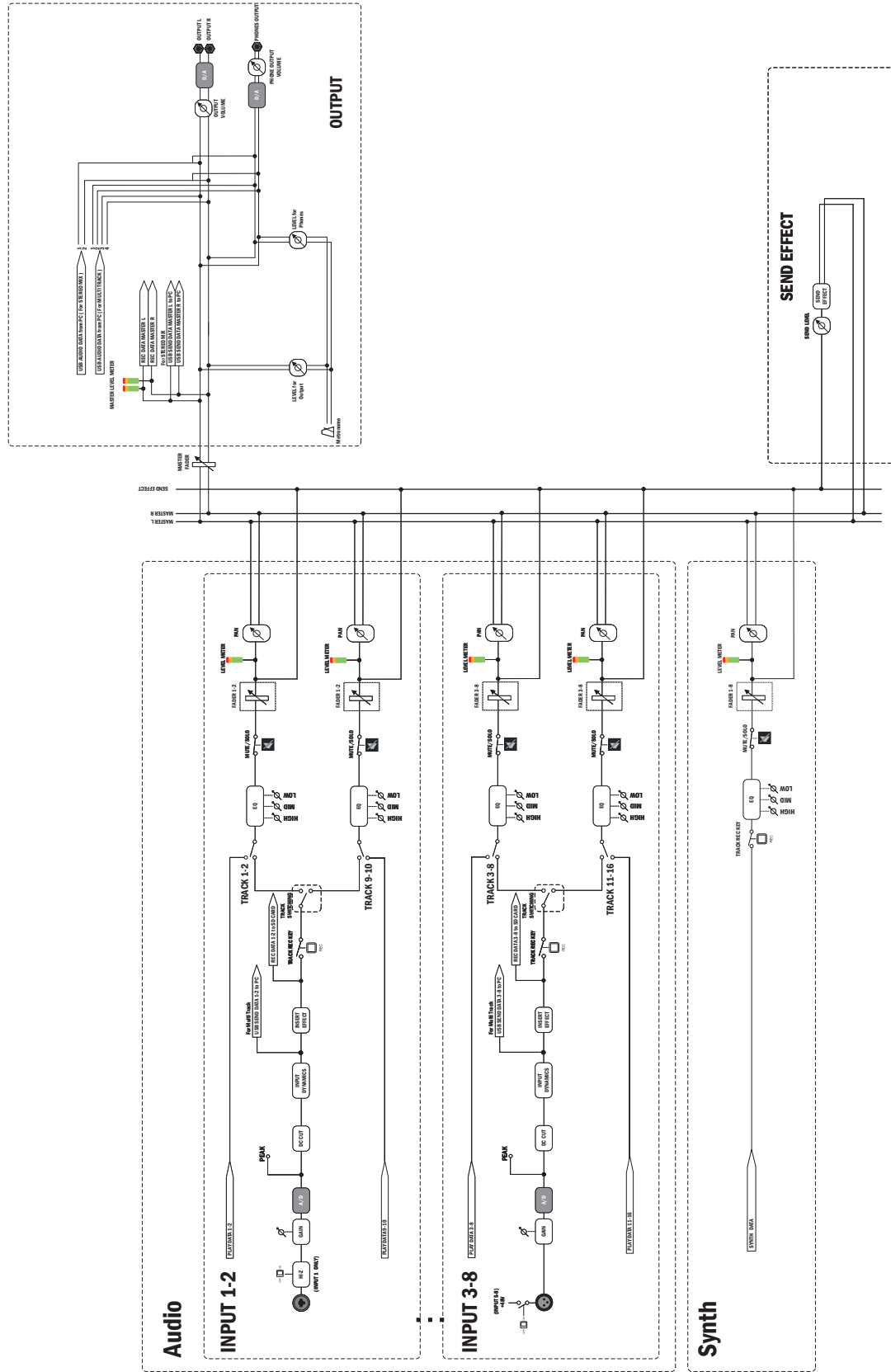
### ① Rec / Mute / Solo ボタン

トラック REC ボタンの機能を切り替えます。

### ② Track Bank ボタン

バンクを切り替えます。

## ブロックダイアグラム



**zoom**<sup>®</sup>

株式会社ズーム

〒101-0062 東京都千代田区神田駿河台 4-4-3  
[zoomcorp.com](https://zoomcorp.com)

Z2I-4551-01